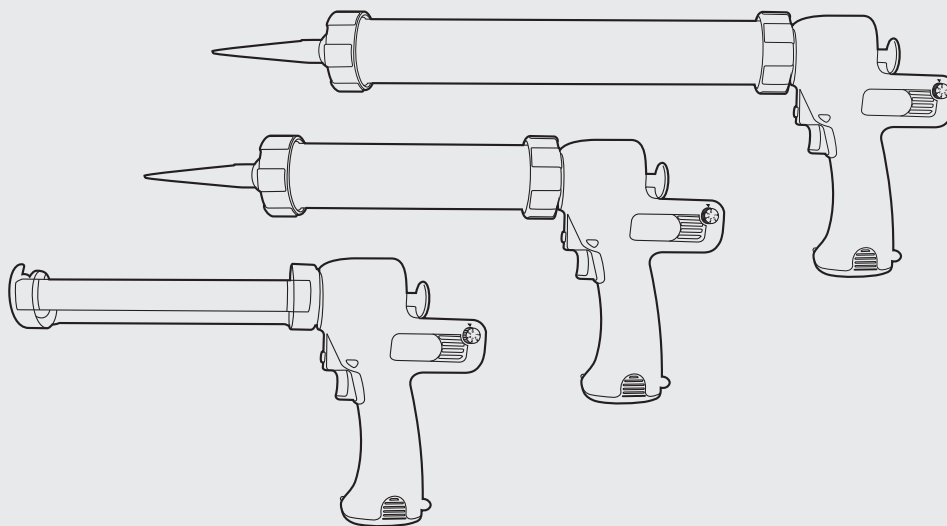


GRÖNE

2658-200235 GIN 7-310 T

2658-200375 GIN 7-600 T

2658-100250 GIN 7-310 F



- PL** Instrukcja obsługi dla wyciskaczy bateryjnych Gröne
- EN** Gröne Caulk and Adhesive Gun User Manual
- UA** Інструкція з експлуатації акумуляторного пістолета для картушів Gröne
- BY** Инструкция по эксплуатации пистолета для склеивания и заделки швов Gröne
- RO** Manual de utilizare pistol de etanșare și adeziv Gröne
- BG** Инструкция за експлоатация на пистолет за силиконов уплътнител и лепило Gröne
- LV** Gröne tepes un limes pistoles lietotāja rokasgrāmata
- SRB** Gröne - Bežični pištolj za lepak i zatvaranje pukotina – Uputstvo za upotrebu
- EST** Gröne hermeetiku- ja liimipüstoli kasutusjuhend
- LT** „Gröne“ sandariklio ir klijų pistoleto naudotojo instrukcija
- RU** Инструкция по эксплуатации пистолета для склеивания и заделки швов Gröne

DEKLARACIJA O USAGLAŠENOSTI:

Ovim izjavljujemo na svoju isključivu odgovornost, da proizvodi opisani u ovom uputstvu za upotrebu i označeni kataloškim brojem i tipom, i čiji tehnički podaci se mogu naći pod tačkom "Tehnički podaci", su u skladu sa zahtevima sledećih direktiva: 2004/108/UE, 2006/95/UE, 2006/42/UE, 2011/65/UE kao i sledećih usklađenih standarda:

PN-EN 62841-1
PN-EN 60745-2-3
PN-EN 614-1+A1
PN-EN 953+A1
PN-EN ISO 12100
PN-EN 61310-3
PN-EN 1037+A1
PN-EN 61000-6-1
PN-EN 61000-6-3
PN-EN 55014-1
PN-EN 55014-2



Osnovna namena

Pištolj za lepak i za zatvaranje pukotina je namenjen za nanošenje i istiskivanje različitih jedinjenja, lepila, silikona, iz silikonskih ketridža u mekom i tvrdom pakovanju.

OBJAŠNJENJA SIMBOLA KORIŠĆENIH U UPUTSTVU ZA UPOTREBU:



Pažljivo pročitajte uputstvo za upotrebu pre korišćenja električnog alata!



Koristite zaštitne naočare!

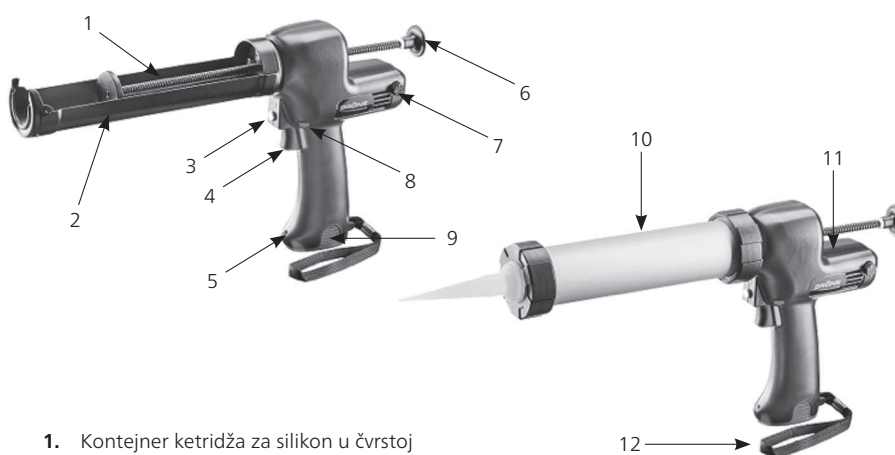


Pridržavajte se instrukcija u tekstu obeleženih ovim simbolom!



Skladištite odvojeno i odlažite u skladu sa standardima zaštite životne sredine!

OPIS SASTAVNIH DELOVA PROIZVODA:



1. Kontejner ketridža za silikon u čvrstoj ambalaži
2. Pokretni klip
3. Blokirajući mehanizam klipa
4. Prekidač ON/OFF
5. LED svetlo
6. Drška pokretnog klipa
7. Kontrola brzine klipa
8. Prekidač za zaključavanje
9. Blokada zaključavanja baterije
10. Bure za silikonske ketridže u mekom pakovanju
11. Prekidač za LED svetlo
12. Reza

BEZBEDNOSNA UPOZORENJA:



Opšta bezbednosna upozorenja u vezi električnih alata

Pročitajte sva upozorenja i uputstva. Nepoštovanje ovih upozorenja može dovesti do strujnog udara, požara i / ili teških povreda. Sačuvajte sva bezbednosna upozorenja i uputstva za buduće korišćenje. Pojam "električne alatke" korišćen u ovom uputstvu za upotrebu, odnosi se na električne alate sa napajanjem na struju (sa kablom) i na aparate koji se napajaju iz baterije (bežične).

1. Bezbednost radnog mesta

- a. Održavajte radni prostor čistim i dobro osvetljenim. Neuredan ili mračan prostor je uzrok nezgda.
- b. Ne upotrebljavajte električne alatke u eksplozivnom okruženju, na primer, u prisustvu zapaljivih tečnosti, gasova ili prašine. Električni alati prave varnice koje mogu prouzrokovati požar.
- c. Držite decu i posmatrača dalje od radnog mesta kada koristite električne alate. Skretanje pažnje može prouzrokovati gubitak kontrole nad električnom alatkom.

2. Bezbednost električnih aparata

- a. Električni alat mora imati utikač koji pasuje u šteker. Nikada ne menjajte utikač ni na koji način. Nemojte koristiti punjač sa uzemljenim električnim alatkama (PE). Utikači koji nisu menjani, kao i odgovarajuće utičnice umanjuju rizik od strujnog udara.
- b. Izbegavajte dodir sa uzemljenim površinama, kao što su cevi, radijatori, rerne i frižideri. Ukoliko je vaše telo uzemljeno ili u dodiru sa površinom zemlje, povećan je rizik od strujnog udara.
- c. Ne izlažite električne alatke kiši ili vlazi. Ukoliko voda dospe u električnu alatku, povećan je rizik od strujnog udara.
- d. Nikada nemojte koristiti kabl u neželjene svrhe. Nikada ne upotrebljavajte kabl za nošenje, kačenje, vučenje ili isključivanje električnog alata. Držite kabl dalje od izvora toplote, ulja, oštarih ivica i pokretnih delova i zaštitite ga od visokih temperatura. Oštećeni ili zamršeni kablovi povećavaju rizik od strujnog udara.
- e. Kada koristite električne alatke napolju, koristite produžni kabl koji je pogodan za spoljašnju upotrebu. Korišćenje odgovarajućeg kabla (pogodnog za spoljašnju upotrebu) umanjuje rizik od strujnog udara.
- f. Ukoliko je upotreba električne alatke na vlažnom mestu neizbežna, koristite stabilizator (RCD). Korišćenje RCD uređaja umanjuje rizik od strujnog udara.

3. Lična bezbednost

- a. Budite skoncentrisani, obratite pažnju na to što radite i postupajte razložno pri radu sa električnim alatima. Nemojte koristiti aparat kada ste umorni ili pod uticajem droge, alkohola ili lekova. Jedan trenutak nepažnje pri korišćenju električnih alata, može da prouzrokuje ozbiljne povrede.
- b. Nosite uvek ličnu zaštitnu opremu i zaštitne naočare. Korišćenje lične zaštitne opreme, kao što je maska protiv prašine, neklizajuće zaštitne cipele, zaštitni šlem ili zaštita za sluh, u zavisnosti od vrste i uslova primene električne alatke, umanjuje rizik od povreda.
- c. Sprečite nenamerno puštanje u rad. Uverite se da je prekidač u isključenoj poziciji (off) pre priključivanja na napajanje i/ili u bateriju, podizanja ili nošenja alata. Ukoliko pri nošenju aparata držite prst na prekidaču ili uključen aparat priključite na napajanje, može doći do nesrećnog slučaja.
- d. Uklonite ključ za podešavanje ili odvrtič, pre nego što uključite aparat u struju. Odvrtič ili ključ, koji ostane na obrtnom delu alatke može prouzrokovati povrede.
- e. Izbegavajte neprirodne položaje tokom rada. Uvek obezbedite sebi siguran oslonac i ravnotežu. To će vam omogućiti da imate bolju kontrolu alatke u neočekivanim situacijama.
- f. Nosite odgovarajuću odeću. Nemojte nositi široku odeću ili nakit. Držite kosu, odeću i rukavice dalje od pokretnih delova alata. Široka odeća, nakit ili duga kosa, mogu biti zahvaćeni pokretnim delovima alata.
- g. Ukoliko postoji mogućnost povezivanja usisivača ili uređaja za sakupljanje prašine, uverite se da su priključeni i da se koriste na ispravan način. Korišćenje uređaja za sakupljanje prašine umanjuje ugroženost od prašine.

4. Upotreba i nega električnih alata

- a. Nemojte preopterećivati alatke. Koristite odgovarajuću alatku za konkretnu namenu. Korišćenjem odgovarajuće alatke posao ćete obaviti bolje i bezbednije, snagom za koju je namenjena.
- b. Nemojte koristiti električnu alatku ukoliko je njen prekidač Off/On pokvaren. Bilo koji alat koji ne može biti kontrolisan prekidačem, opasan je i treba ga popraviti.
- c. Izvucite utikač iz šteker a i/ili iz baterije pre nego što započnete bilo kakva podešavanja, zamenu pribora ili odlaganje alata. Ove preventivne bezbednosne mere umanjuju rizik nenamernog pokretanja alata.
- d. Odlazite alate koje ne koristite van domašaja dece. Ne dozvoljavajte osobama koje nisu upoznate sa načinom upotrebe alata ili sa ovim uputstvom, da koriste električne alatke. Električne alatke su opasne u rukama nestručnih korisnika.
- e. Održavajte električne alatke. Proveravajte da li postoje raštelovani ili klimavi delovi, polomljeni delovi ili bilo koja druga stanja koja mogu uticati na ispravan rad alata. Ukoliko dođe do

oštećenja, alatku treba popraviti pre sledeće upotrebe. Mnoge nezgode se dešavaju zbog nedovoljno održavanih električnih alatki.

- f. Aparate za sečenje održavajte oštrim i čistim. Ispravno održavani aparati za sečenje sa oštrim sečivima će se ređe kriviti i lakše ih je kontrolisati.
- g. Koristite električnu alatku, pribor i dodatnu opremu u skladu sa ovim uputstvima, uzimajući u obzir radne uslove i vrstu posla koji se obavlja. Upotreba električnih alatki u svrhe za koju nisu namenjene, može izazvati opasne situacije.

5. Servis

- a. Električne alatke treba da servisira isključivo kvalifikovani serviser, uz korišćenje isključivo identičnih originalnih rezervnih delova. To će osigurati održavanje nivoa bezbednosti električne alatke.

Bezbednosna upozorenja specifična za pištolje za lepak i zatvaranje pukotina



Pročitajte uputstvo za upotrebu pre korišćenja alata. Sačuvajte uputstvo za ponovnu upotrebu. Nemojte koristiti mašinu pre nego što pročitate uputstvo za upotrebu, podešavanja, defekte i način rešavanja problema mogu dovesti do eksplozije.

Nemojte koristiti pištolj u blizini lako zapaljivih materija (rastvarača, benzina, drugih visoko zapaljivih materija). Motor alata stvara varnice koje mogu izazvati eksploziju ili paljenje. **Alat nije namenjen za korišćenje u nestabilnom prostoru.**

Uverite se da je alat isključen iz izvora napajanja pre obavljanja bilo kakvog održavanja ili pre bilo kakvih sanacionih radova.



Koristite zaštitne naočare!



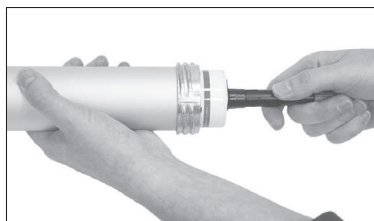
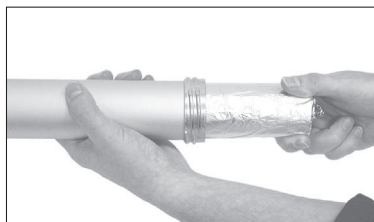
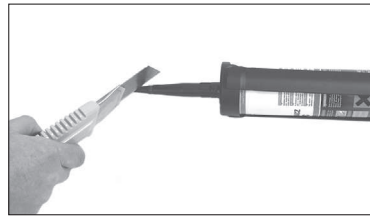
Manji radni predmeti ili objekti moraju da se obezbede pre početka rada tako da ne mogu da se pomeraju i izazovu zaglavljivanje pribora ili direktne povrede na telu korisnika.

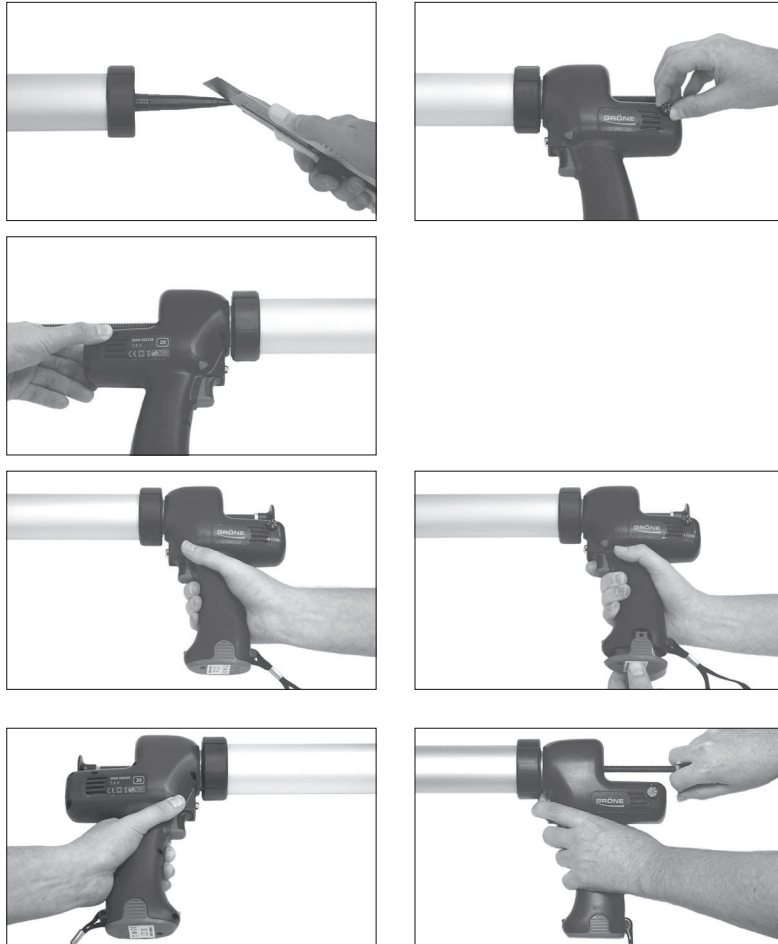
INFORMACIJE O BUCI I VIBRACIJAMA:

Ovaj uređaj ne prelazi nivo zvučnog pritiska od 70 dB i nivo emisije vibracija ne prelazi 2.5 m/s².

PRIPREMA ZA RAD I POČETAK RADA ALATOM:

1. Zaključajte obarač postavljanjem brave (8) u poziciji OFF
2. Gurnite bateriju sve dok dugme za zaključavanje ne klikne
3. Izvucite ceo klip do kraja koristeći dršku (6)
4. Postavite ketridž u telo kontejnera (1) ili u buretu/tubi (10)
5. Podesite regulatorom željenu brzinu istiskivanja (7), (što je veći broj na dugmetu, to je brzina veća)
6. Otpustite blokadu (8) tako što ćete ga prebaciti u ON poziciju





Preporučuje se da počnete brzinom ne većom od 2. Suviše veliki pritisak može rezultirati da materijal krene nazad i ostane u traci klizača.


Kada radite u slabo osvetljenoj prostoriji, možete koristiti integrirano LED svetlo (5). Da biste ga uključili, postavite prekidač za LED svetlo (11) u poziciji ON.


- ⚠ Obratite pažnju na napon akumulatora na kome uređaj radi. Naponski i strujni izvor mora biti u skladu sa parametrima navedenim na pločici.

BATERIJA


Vek trajanja baterije je oko 300 ciklusa potpunog punjenja i pražnjenja baterije.


- ⚠ Napunjena baterija koja se ne koristi duže od pola godine će se potpuno isprazniti. Da bi baterija duže trajala, potrebno je da je s' vremena na vreme napunite (više od jednom na svakih 6 meseci).

 Čuvajte bateriju na suvom i hladnom mestu. Ukoliko se baterija pregreje na temperaturi višoj od 40 °C, rezultat može biti skraćenje njenog veka trajanja. Baterije mogu biti oštećene i ukoliko su izložene temperaturi nižoj od 0 °C što može prouzrokovati smanjenje njenog kapaciteta.


 Kapacitet baterije se smanjuje svakim ciklusom punjenja. Suviše kratko vreme rada baterije, može potpuno da je istroši.


ODRŽAVANJE I ČIŠĆENJE:

 Sva održavanja i popravke koje zahtevaju otvaranje kućišta motora, smeju vršiti isključivo ovlašćeni serviseri.

 Vodite računa da uređaj, a posebno ručka, uvek budu čiste i suve. Ne smeju biti masne ni nauljane. Bure / pokretni klip obavezno održavajte čistim.

 Vlažnom krpom očistite spoljne strane kućišta. Nemojte koristiti tekuću vodu ili rasprskivače.

 Redovno spolja i unutra izduvavajte nečistoću sa električnog alata uz pomoć suvog kompresovanog vazduha.


 Redovno proveravajte sve unutrašnje i spoljašnje komponente električnog alata i ispravnost funkcionisanja svih prekidača.

 Nemojte koristiti električni alat ukoliko su neki delovi oštećeni ili ukoliko prekidač on/off ne funkcioniše ispravno.

TEHNIČKI PODACI:

	Jedinica	2658-200235 GIN 7-310 T	2658-200375 GIN 7-600 T	2658-100250 GIN 7-310 F
Parametri nominalne snage	V	7,4	7,4	7,4
Kapacitet ketridža	ml	310	600	310
Maksimalna snaga pritiska	Nm	3000	3000	3000
Brzina pritiska	mm/s	6,9	6,9	6,9
Prečnik cevi (bureta)	mm	50	50	50
Težina alata	kg	1,4	1,45	1,3

POPRAVKE:

 Popravke električne alatke sme vršiti isključivo obučeno stručno lice! Popravku pod garancijom sme vršiti isključivo proizvođač ili ovlašćena filijala.

Ukoliko je strujni kabl oštećen iz bilo kog razloga, mora se zameniti odgovarajućim. Bilo kakve izmene na aparatu, sme vršiti isključivo Gröne garantni servis.


Za sva pitanja u vezi popravki električnog aparata, kontaktirajte:

HARDEX d.o.o.
ul. Viline vode br. 6, 11.000 Beograd, Srbija
office@hardex.rs
tel.: +381 11 339 23 09
fax: +381 11 339 23 71

Pregledi i informacije o rezervnim delovima su dostupne na zahtev putem faksa ili e-pošte. Kontaktirajte nas pomoću gore navedenih kontakt informacija.

ZAŠTITA ŽIVOTNE SREDINE:

Prašina koja se emituje tokom brušenja može sadržati štetne supstance - uklonite propisno. Nacionalni zakoni i propisi o odlaganju i reciklaži iskorišćenih alata, pakovanja i pribora, moraju se poštovati.

 Važi isključivo za EU zemlje: ne odlažite električne alatke u kućni otpad! Prema Evropskom pravilniku 2002/96/EC za otpad električne i elektronske opreme i sprovođenje pravilnika u nacionalnom zakonodavstvu, električni alati koji više nisu upotrebljivi moraju biti prikupljeni odvojeno i odlagani na ekološki ispravan način

ODRICANJE ODGOVORNOSTI:

KAEM Sp. z o.o. Sp. k neće biti odgovoran za bilo kakvu štetu ili finansijske gubitke izazvane prekidom poslovnih aktivnosti zbog našeg proizvoda ili nemogućnosti korišćenja istog.

KAEM Sp. z o.o. Sp. K, kao i njeni predstavnici, ne odgovaraju za štetu prouzrokovanu nepravilnom upotrebom električnog alata ili upotrebom u kombinaciji sa proizvodima drugih proizvođača.